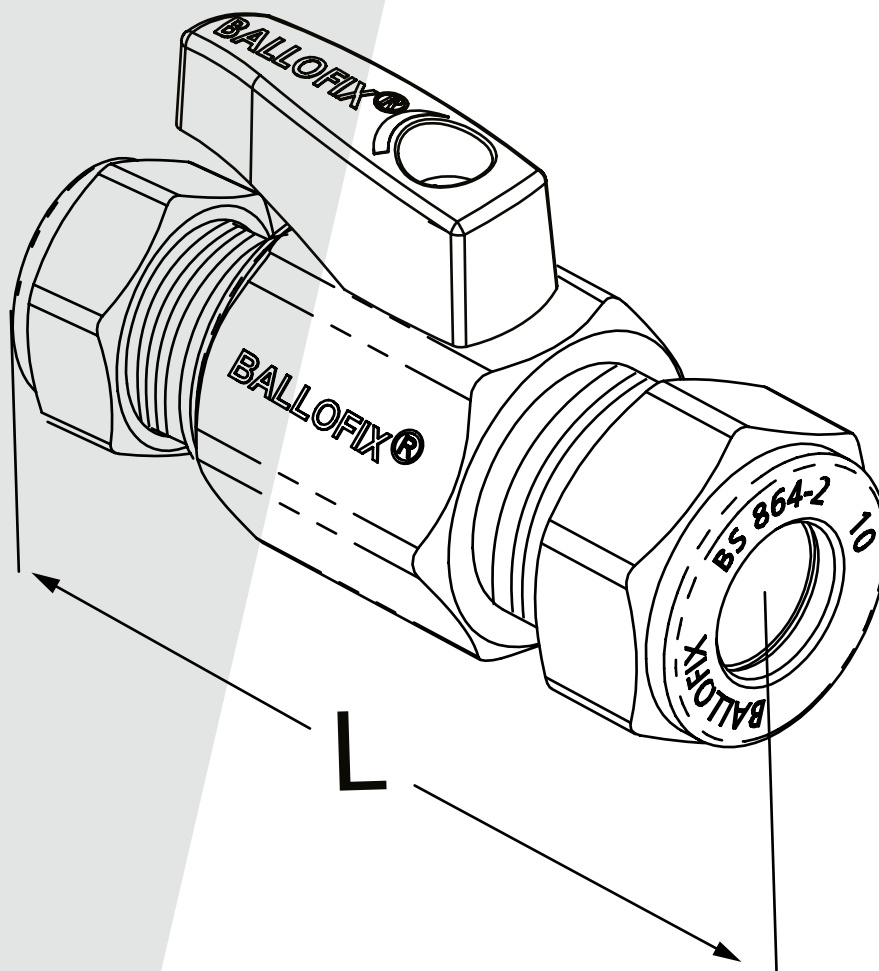


BROEN

VALVE TECHNOLOGIES



BALLOFIX[®]
THE ORIGINAL

**BROEN BALLOFIX[®] KULVENTIL MED
KLÄMRINGSKOPPLINGAR**
Monteringsanvisning

MONTERINGSANVISNING

BROEN BALLOFIX® kulventil med klämringsskopplingar



Allmänt

BROEN BALLOFIX® med klämringsskopplingar är original BROEN BALLOFIX® ventilen monterad med klämringsskopplingar.

Klämringsskopplingar kan användas på kopparrör, precisionsstålrör (både rostfritt och elförzinkat), samt PEX-rör.

Användningsområde

BROEN BALLOFIX® kulventiler är avsedda för användning i t.ex tappvatten, värme, kyla, tryckluft, och gas.



För montage på kallvatten- och kylsystem, se särskilda åtgärder i denna anvisning.

Tekniska data

Drifttemperatur: max +120°C

Drifttryck: max 10 Bar

Typgodkännande

KIWA TG 1457

Förutsättningar

Installationen ska utföras enligt branschreglerna Säker Vatteninstallation.

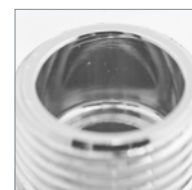
Försäkra dig om att ventilen **har konisk tätningssyta** ▶

Kompressionsringen kan smörjas något för att underlätta åtdragningsmomentet.

- Använd ej pasta, typ "Locher" då detta kan bygga upp ogynnsam snedfördelning av spännkraften.

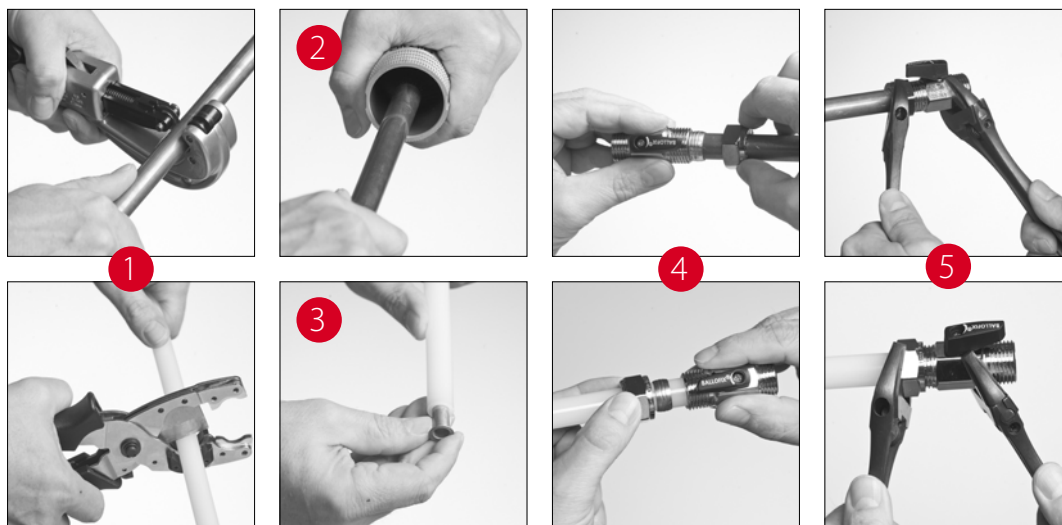


Konisk
tätningssyta



Plan
tätningssyta

Montering



1. Kapa röret vinkelrätt.
2. Avgrada både in- och utsida. Avlägsna repor, spån och smuts absolut inga längsgående repor!
3. Montera stödhylsa i mjuka kopparrör, mjuka stålrör och PEX.
4. För in röränden till stopp i ventilen. Skruva åt muttern med handkraft till motstånd.
5. Lossa muttern direkt efter åtdragning och spänn den igen. Detta för att minska risken för spänningskorrosion. Spänningskorrosion kan bli orsaka sprickbildning i rördelens gods efter första åtdragning.

Muttern ska aldrig spännas mer än angivna varv.

Överspänning kan leda till läckage pga risken för spänningskorrosion.

PROVTRYCK och KONTROLLERA TÄTHETEN

TABELL 1. Åtdragning i antal varv för olika rörmaterial

Dimension	Rostfritt stålrör	Förzinkat stålrör	Kopparrör	PEX-rör	Nyckelvidd
8 mm	1	1	1	1 1/4	14
10 mm	1	1	1	1 1/4	17
12 mm	1	1	1	1 1/4	19
15 mm	3/4	1	3/4	1 1/4	24
18 mm	3/4	1	3/4	1 1/4	27
22 mm	3/4	1	3/4	1 1/4	32

Särskilda åtgärder kalvatten och kyla

Följande ska beaktas särskilt vid val av kopplingsteknik och ***gäller alla typer av klämring-kopplingar av mässing***. Klämringstekniken har förmåga att bygga upp spänningar i mässingsmaterialet. Välj tex press- eller pushkopplingar om du är osäker.

Spänningar i materialet

I synnerhet på rör som kan utsättas för kondens ska särskild uppmärksamhet läggas på att minimera förekomsten av inbyggda spänningar i mässingsmaterialet. Följ nedanstående råd:

- Kompressionsringen kan smörjas något för att underlätta åtdragningsmomentet.
- Använd ej pasta, typ "Locher" då detta kan bygga upp ogynnsam snedfördelning av spännkraften.
- Använd fast nyckel eller skiftnyckel vid åtdragning (använd inte rörtång/polygrip).
- Dra först åt för hand och därefter det antal varv som anges i tabell 1.
- Lossa muttern direkt efter åtdragning och spänn den igen – extra viktigt vid kallvatten och kylinstallationer.



Fukt i omgivningen

När du använder klämringkopplingar på rör som utsätts för fukt (kondens eller i fuktiga utrymmen) ökar risken för spänningskorrosion jämfört med användning i "varma" system. Detta beror på att kondens som uppstår och lägger sig utanpå mässingsmaterialet kan absorbera små mängder ammoniak eller ammoniakderivat från omgivande luft (t.ex. djurstallar) eller bakterier kan växa till i den fuktiga miljön och avge ammoniak.

Ammoniak kan också finnas i små mängder i skumisoleringen som används vid isolering av rörsystemet. Kontrollera alltid med fabrikant av skumisolering.



Förekomst av ammoniak

Beroende på att kondensvatten lägger sig utanpå mässingsmaterialet absorberar detta viss mängd ammoniak eller ammoniakderivat från omgivande luft (t.ex. djurstallar) eller skumisolering som innehåller små mängder ammoniak från produktion.

- Använd ej klämringkopplingar i djurstallar etc. Välj hellre presskopplingar eller gängförband.
- Kondensisolera med diffusionstät folie direkt på ventilen.
- Lägg därefter på värmeisolering som är garanterat ammoniakfri. Kontakta isoleringsfabrikanten för att försäkra dig.



FÖRMINSKNINGS-SET

Vid förminskning av BROEN BALLOFIX® skall fabrikat BROEN användas.

Vid anslutning med förminskning i ett stycke skall mutter dras tills det känns ett "knäck" och därefter ytterligare varv enligt TABELL 1 och kopplingens mindre dimension.

Förminskningar i tre delar dras enligt TABELL 1.



UNDERHÅLL

BROEN BALLOFIX® ska motioneras regelbundet (ca 1-2 gånger per år) så att risken för att kulan fastnar kan minimeras. Vattenkvalitet påverkar frekvensen.



MANÖVRERING

BROEN BALLOFIX® är förberedd till att handtaget skruvas fast i ventilen. Denna metod ger en perfekt momentöverföring när kulan vrids. Om man inte önskar att använda vredet, kan ventilen manövreras med skruvmejsel eller skiftnyckel. Detta är möjligt tack vare att ventilen är försedd med både spår för en flat skruvmejsel och plana sidor för en skiftnyckel. Spåret eller handtaget indikerar kulöppningens läge i ventilen.



BROEN PIPEFIX®

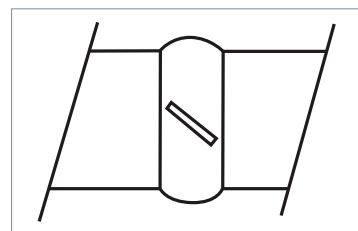
BROEN PIPEFIX® eller plantätningar får **EJ användas** på en BROEN BALLOFIX® med **konisk tätningssyta**. Detta beror på att det stora tryck som plantätning utsätts för vid åtskruvning, kan förstöra packningen. På konisk Ballofix med planadapter kan Pipfix användas.



ÅTERMONTERING

En redan spänd klämringsskoppling kan enkelt lossas och återmonteras. Klämringen sätts återigen i press och tätar mot koniska sätet när muttern spänns på nytt enligt följande: **Spänn först muttern med handkraft. Därefter med nyckel max 1/4 varv.**

Klämringen kan demonteras genom att man sågar ett snitt tvärs över ringen. Bryt med en spårmejsel så att ringen spricker upp.



Our brand is our promise

BROEN
VALVE TECHNOLOGIES

BROEN Valve Technologies

BROEN är en ledande internationell tillverkare av ventilt teknik och arbetar på tre kontinenter över hela världen med nyckelmarknader i Ryssland, Europa, Kina och USA.

I över 70 år har BROEN varit världsledande inom utveckling och produktion av ventilt teknik för kontroll av vatten, luft, gas och olja. BROEN levererar kompletta lösningar för VVS-installationer och är en ledande leverantör av ventiler för fjärrvärme.

Vi har fördjupade kunskaper om ventilt teknik och dess tillämpningar och med en nära dialog med våra kunder och partners över hela världen skapar vi värde och tillförlitlighet med beprövade ventiler och fullständig kvalitetssäkring.

BROEN har huvudkontor i Assens, Danmark och är en del av Aalberts N.V., NL.

Läs mer på www.broen.se

Kontakta BROEN

Om du har frågor, vill få råd eller support via telefon, vänligen kontakta oss enligt nedan.

Tel.: +46 8 618 70 20

Måndag - Torsdag: 8.00 - 16.00 | Fredag: 8.00 - 15.00.

Vid frågor om produkter eller övrigt maila gärna på info@broen.se

Vid beställningar eller frågor om leveranstid kan ni med fördel använda order@broen.se

BROEN Group huvudkontor

BROEN A/S | Skovvej 30, 5610 Assens
Tel. +45 6471 2095 | Mail: broen@broen.com

Nordiskt säljkontor Sverige

BROEN AB | Box 2057 | 132 02 Saltsjö-Boo
Tel. +46 8 618 70 20 | Mail: info@broen.se

Nordiskt säljkontor Finland

BROEN Finland | Robert Huberin tie 2A
FI-01510 Vantaa, Helsinki
Puh +358 20 7320 100 | Mail: info@broen.fi

BROEN AB | Box 2057 | SE-132 02 Saltsjö-Boo | Sverige
Tel.: +46 8 618 70 20 | info@broen.se | www.broen.se