

**BALLOFIX<sup>®</sup>**  
FULL FLOW

**BROEN BALLOFIX<sup>®</sup> FULL FLOW DN10-50**  
Monteringsanvisning

# MONTERINGSANVISNING

## BROEN BALLOFIX® Full flow DN10-50

### Allmänt

Ventilerna levereras i öppet läge för att skydda kulan mot orenheter, och de bör förbli i detta läge under installationen. Ventilerna kan monteras i alla riktningar, och det finns inga krav på flödesriktningen. Alla ventiler bör funktionstestas innan montering.

### Användningsområde

BROEN BALLOFIX® Full flow elförzinkad är avsedd för användning i t.ex värme-, fjärrvärme-, kyl- och tryckluftssystem.



BROEN BALLOFIX® Full flow rostfri är avsedd för användning i t.ex tappvatten-, värme-, fjärrvärme-, kyl- och tryckluftssystem samt industri.



### Teknisk data

O-ring:	EPDM (svart)
Driftstemperatur:	-35 till +135 °C
Driftstryck:	Max 16 bar (märkta med PN10 enl. SS-EN 13828)

### Typgodkännande



### Förutsättningar

Installationer ska utföras enligt branschreglerna Säker Vatteninstallation.



## Press

BROEN BALLOFIX® Full flow med pressändar används som en integrerad del i presssystem. Det är endast möjligt att använda käftar och slingor med M-profil. Se information om godkända pressverktyg på [www.broen.se](http://www.broen.se)

Använd endast elförzinkade stålrör enligt EN 10305-3 och rostfria stålrör enligt EN 10312.

En koppling får aldrig pressas mer än en gång.



### Kapning av rör

Efter mätning kan rören kortas av med en rörkap, en fintandad handsåg eller en elsåg som är lämplig för rörmaterialet.

Röret ska alltid sågas helt igenom. Röret får aldrig kapas delvis för att sedan knäckas eftersom detta ökar korrosionsrisken. Skärande verktyg som används för rostfritt stål får aldrig ha använts för andra material.

Vid kapning ovanifrån med en elektrisk rörkap får endast ett mycket lätt tryck appliceras eftersom det annars finns risk att röret blir deformerat.



**Använd inte såg, vinkelslip eller skärbrännare med oljekylning**

### Avgradning av röret

När röret har kapats till ska rörändarna avgradas noga, både in- och utvändigt. Detta görs för att O-ringens inte ska skadas när röret förs in i ventilen.

Var noga så att alla grader avlägsnas från röret.



### Markering av insticksdjup

För att skapa en bra och säker fog ska nödvändigt insticksdjup (se tabell på sidan 5) markeras på röret.

Markera insticksdjupet med det särskilda markeringsverktyget för BROEN BALLOFIX® Full flow.



### Kontroll av ventil och rör

Innan montering ska ventilen kontrolleras för att verifiera att O-ringarna finns på plats och är korrekt placerade.

Rör, ventil och O-ring ska kontrolleras avseende främmande föremål (t.ex. smuts, grader). Om främmande föremål upptäcks måste dessa avlägsnas.



### Montering av ventil och rör

Vrid och skjut försiktigt in röret vinkelrätt i pressventilen tills det når markeringen för insticksdjupet.

Om röret sätts in i pressventilen på ett ovarsamt sätt kan detta skada O-ringens.

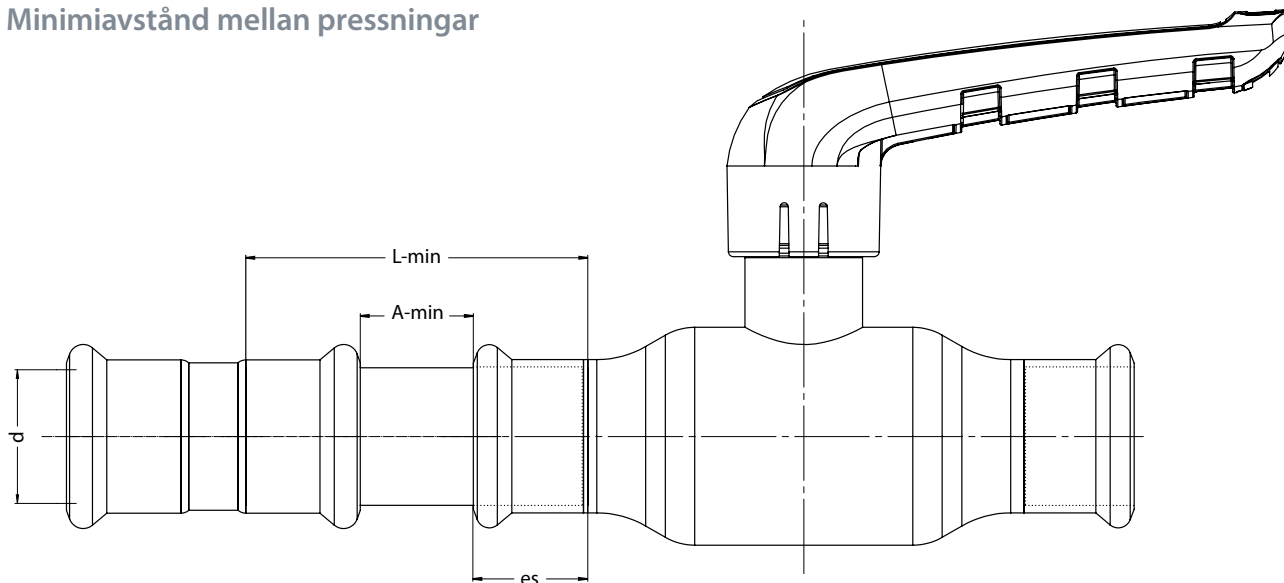
***Olja eller fett får aldrig användas som smörjmedel.***



### Provtryckning

Provtryck och kontrollera täthet enligt branschregler.

## Minimavstånd mellan pressningar



### Rostfritt stål

DN	d	Rörlängd L-min	Minimavstånd mellan kopplingar A-min	Insticksdjup es
10	15	50	10	20
15	18	50	10	20
20	22	52	10	21
25	28	56	10	23
32	35	62	10	26
40	42	80	20	30
50	54	90	20	35

### Elförzinkat stål

DN	d	Rörlängd L-min	Minimavstånd mellan kopplingar A-min	Insticksdjup es
10	15	50	10	20
15	18	50	10	20
20	22	52	10	21
25	28	56	10	23
32	35	62	10	26
40	42	80	20	30
50	54	90	20	35

## Lekande mutter

BROEN BALLOFIX® Full flow med lekande mutter används för t.ex. vattenmätare, pumpar, motorventiler med mera. Vid montering dras muttern tillbaka mot ventilen, vilket undviker onödig vridning i installationen.

Kontrollera därefter att de plana ytorna är rengjorda. Montera sedan medföljande packning och skruva för hand ihop muttern med motstående installationskomponent.

När konstant motstånd uppstår används en fast nyckel eller skiftnyckel för att skapa full täthet mellan ventil och installation. Inga typer av tätningsmaterial får användas på mutterns gängor.

### Provtryckning

Provtryck och kontrollera täthet enligt braschregler.



Ventilstorlek	Nyckelvidd
DN10	27/32 mm
DN15	32 mm
DN20	32 mm
DN25	46 mm
DN32	52 mm
DN40	58 mm
DN50	72 mm

## Gängor

BROEN BALLOFIX® Full flow med gänganslutning kan användas för en lång rad ändamål där det är önskvärt med den flexibilitet som gängor ger.

Innan ventilen monteras, kontrollera att motstående komponent är fri från grader och att gängan är hel och oskadd. Applicera lämpligt tätningsmaterial – var medveten om att det är inte tillåtet att använda PTFE-tejp som innehåller skadliga ämnen som påverkar ventilens material.

Montera ventilen genom att skruva fast den på motstående komponent – tänk på att inte dra åt för hårt. Håll alltid emot med lämpligt verktyg för att undvika onödiga påfrestningar på ventil och installation.

Använd alltid den ände av ventilen som vetter mot röret för fastspänning vid resterande del av installationen. Spindelns får aldrig användas för åtdragning.



Ventilstorlek	Nyckelvidd
DN10	27 mm
DN15	32 mm
DN20	36 mm
DN25	41 mm
DN32	50 mm
DN40	56 mm
DN50	69 mm

### Provtryckning

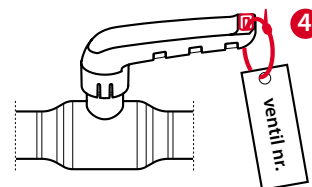
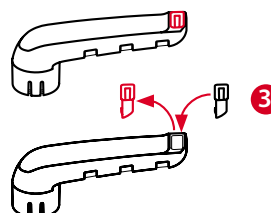
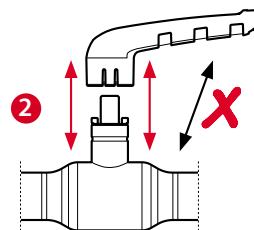
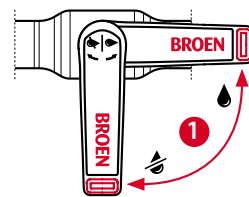
Provtryck och kontrollera täthet enligt braschregler..

## Manövrering och märkning

BROEN BALLOFIX® Full flown manövreras med det metallförstärkta nylonhandtaget. Man öppnar ventilen helt genom att vrida handtaget 90 grader.

Position längs med ventilen motsvarar en fullt öppen ventil, medans en tvärställd position motsvarar en helt stängd ventil.

- 1.** Ventilerna är konstruerade för att antingen vara helt öppna eller helt stängda, och bör användas så.  
Om en mellanliggande inställning används under längre tid kan det leda till bristfällig täthet mellan kula och tätningar.
- 2.** Det är enkelt att demontera ventilhandtaget genom att dra det utåt från ventilhuset med måttlig kraft.  
Vi rekommenderar att ventilen hålls fast när detta görs.  
Efter demontering kan handtaget sättas tillbaka i önskad position.  
Inga verktyg får användas när handtaget används, monteras eller demonteras.
- 3.** Det är möjligt att märka varje enskild ventil med clips i olika färger så att det är möjligt att se om de används för kallt eller varmt vatten eller om det gäller en tillopp- eller returledning.  
Blått och rött clips ingår vid köp av ventil.
- 4.** Clipsen gör det också möjligt att märka enskilda ventiler med etiketter.  
Märkningen kan vara en fördel vid sektionsuppbyggda konstruktioner.



*Our brand is our promise*

**BROEN**  
VALVE TECHNOLOGIES

### **BROEN Valve Technologies**

BROEN är en ledande internationell tillverkare av ventilt teknik och arbetar på tre kontinenter över hela världen med nyckelmarknader i Ryssland, Europa, Kina och USA.

I över 70 år har BROEN varit världsledande inom utveckling och produktion av ventilt teknik för kontroll av vatten, luft, gas och olja. BROEN levererar kompletta lösningar för VVS-installationer och är en ledande leverantör av ventiler för fjärrvärme.

Vi har fördjupade kunskaper om ventilt teknik och dess tillämpningar och med en nära dialog med våra kunder och partners över hela världen skapar vi värde och tillförlitlighet med beprövade ventiler och fullständig kvalitetssäkring.

BROEN har huvudkontor i Assens, Danmark och är en del av Aalberts N.V., NL.

Läs mer på [www.broen.se](http://www.broen.se)

### **Kontakta BROEN**

Om du har frågor, vill få råd eller support via telefon, vänligen kontakta oss enligt nedan.

Tel.: +46 8 618 70 20

Måndag - Torsdag: 8.00 - 16.00 | Fredag: 8.00 - 15.00.

Vid frågor om produkter eller övrigt maila gärna på [info@broen.se](mailto:info@broen.se)

Vid beställningar eller frågor om leveranstid kan ni med fördel använda [order@broen.se](mailto:order@broen.se)

### **BROEN Group huvudkontor**

BROEN A/S | Skovvej 30, 5610 Assens  
Tel. +45 6471 2095 | Mail: [broen@broen.com](mailto:broen@broen.com)

### **Nordiskt säljkontor Sverige**

BROEN AB | Box 2057 | 132 02 Saltsjö-Boo  
Tel. +46 8 618 70 20 | Mail: [info@broen.se](mailto:info@broen.se)

### **Nordiskt säljkontor Finland**

BROEN Finland | Robert Huberin tie 2A  
FI-01510 Vantaa, Helsinki  
Puh +358 20 7320 100 | Mail: [info@broen.fi](mailto:info@broen.fi)

**BROEN AB** | Box 2057 | SE-132 02 Saltsjö-Boo | Sverige  
Tel.: +46 8 618 70 20 | [info@broen.se](mailto:info@broen.se) | [www.broen.se](http://www.broen.se)